

ОБРАЗИ ТА СИМВОЛИ У БАТИКАХ ЗАСЛУЖЕНОГО ХУДОЖНИКА УКРАЇНИ НАТАЛІЇ ФЕДОРЕНКО



Виконала: Вишняк Анна
студентка VI курсу художньо-графічного
відділення мистецького факультету ЦДПУ
ім. В. Винниченка

Науковий керівник: Олена Кириченко
канд. мист-ва, доцент кафедри образотворчого
мистецтва та дизайну ЦДПУ ім. Винниченка



В мистецтві є такі теми, які потребують умовного зображення. Художники роблять це з допомогою символізації та переведення деяких образів у абстрактні, тим самим вони кодують у просторі твору багатосмислові значення таких понять, про які можна говорити вічно, понять, що розкривають глибоки національно-культурні теми та звертають увагу глядача на актуальні проблеми часу



☞ До таких митців належить *Наталія Петрівна Федоренко*, майстер батику, з яким вона працює не як з видом декоративно-ужиткового мистецтва, що прикрашає інтер'єр приміщення, а як з мистецтвом, через яке вона несе свої думки, піднімає важливі питання часу, навантажує образи глибоким символічним змістом

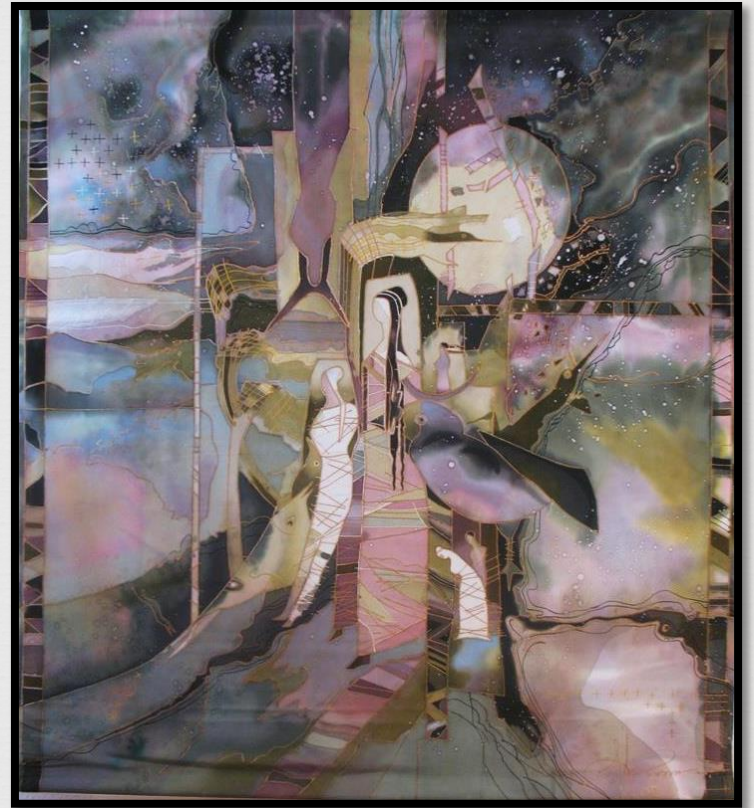


☞ Н. П. Федоренко –
заслужений художник
України, є учасником
багатьох персональних
та групових виставок, її
твори завжди
приваблюють високою
якістю виконання та
значущістю образів





☞ Основна тематика її творів – стан природи, осмислення та відображення процесів, які сьогодні відбуваються у навколишньому середовищі



*Наталія Федоренко
Елегія степових зоряниць, 2008. 166x150*



∞ Космологічні мотиви займають домінуюче місце у творах художниці. В ілюзорному просторі, створеному нею, постають фантастичні зоряні світи, але усе це не відірвано від земного існування



*Наталія Федоренко
Енергія стелу, 2008. 142x120*



В композиції «Елегія степу» показано образний прийом присутності двох вимірів одночасно і лише нам вважати, який із них для нас матеріальніший





Крізь простори степу наче пливе туманом незвичайний ліс наповнений життям. Образи тварин є частиною цього лісу, наче є з ним єдине ціле. Колеса на задньому фоні викладені за правилами перспективи, що можливо показує реальність та звичайність цього світу





Подкреслена динаміка руху, несподівані тональні контрасти, вишуканий калейдоскоп кольорів у творах Н. Федоренко породжують широку гаму асоціацій та прочитання символічних смислів



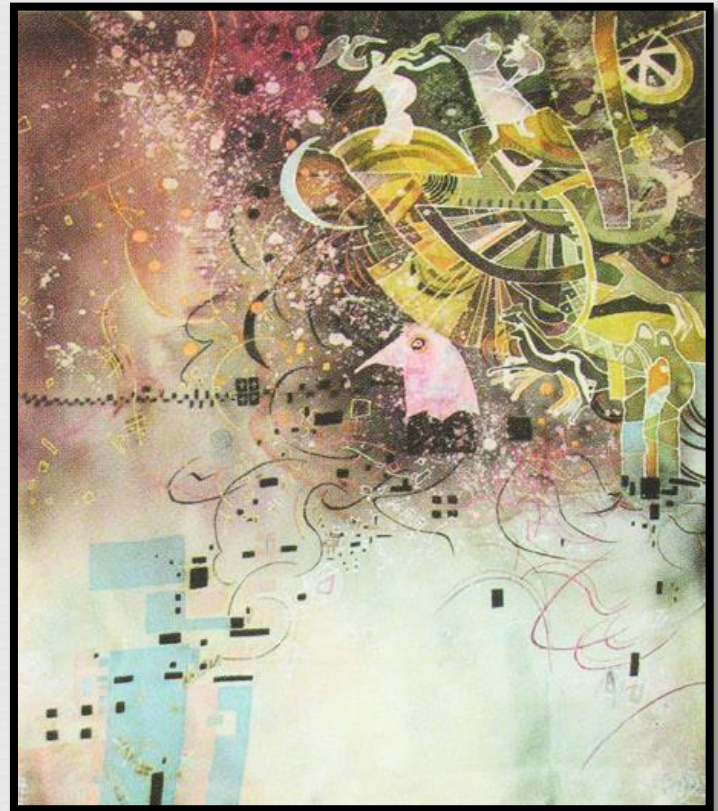


Творчість Наталії Федоренко є символічною та асоціативною. Один з улюблених образів у творчості художниці – це кінь – символ руху, мрії та її здійснення. Він легкий, граціозний, химерний – це намагання вивести буденне в ранг піднесеного, простору, польоту і нескінченості





☞ Майже у кожній роботі присутні птахи. Вони передані нарисово, чи то цільно, чи натяком геометричного орнаменту



Наталія Федоренко. Енергія скіфського степу, 2007. Шовк, розпис, 142x120



Вони поєднують собою
Землю і Космос, стають
у складній ритмічній
структурі точками
відліку, а також
головними героями
композиції



*Наталія Федоренко
Відлуння часу, 1993. Шовк, мішана техніка, 80x95*



Птах у композиції
«Відлуння часу» постає не
просто частиною
композиції, орнаменту, а
окремою міфічною
істотою, що має своє
значення в задумі
художниці





☞ Особисте значення цього птаха - уособлення часу в цілому і хвилі з птахів, які він посилає людям. Це дні, які ми проживаємо, радісні і сумні





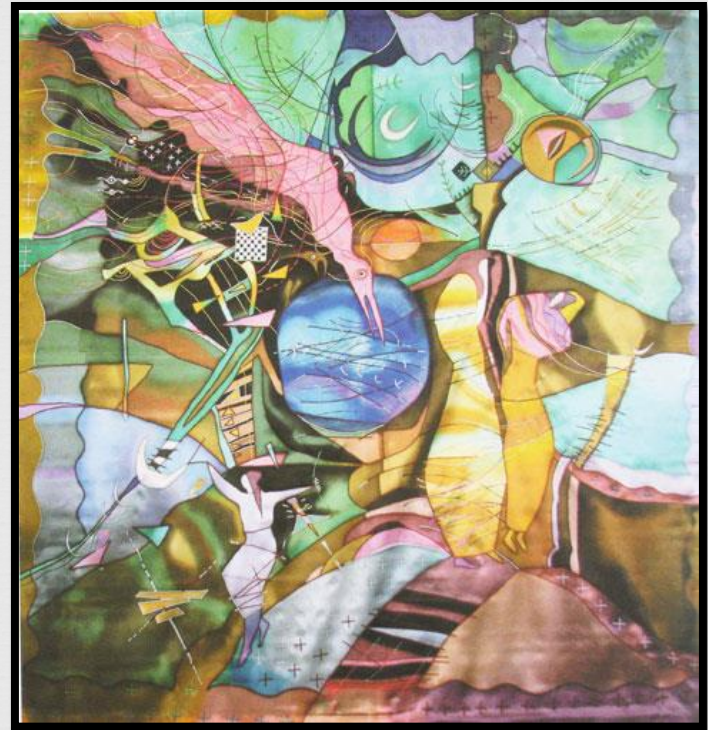
☞ Птах в творах Федоренко – це символ людської душі, її прагнення до здійснення високих помислів



*Наталія Федоренко
У вирій. Триптих, 1993. 140x240*



В творах майстрині багато зображень небесних світил: сонця, місяця, зірок. Наприклад, на цьому батyku можна нарахувати багато місяців



*Наталія Федоренко
На перехресті почуттів, 2006
Змішана техніка. 165x150*



☞ Наталії Федоренко властивий об'ємний погляд на світ, вона бачить його в єдиному цілому, не вириваючи із нього жодної деталі, не вилучаючи жодного настрою



Художниця бачить
речі не розрізненими
предметами, а
взаємопроникаючими
нюансами буття



Наталія Федоренко. Пробудження, 1986. 160x80



∞ Вираженню цієї ідеї допомагає і геометричний орнамент, його багата символіка і продумана ритмічна структура.

∞ В роботі «Пробудження» орнамент ніби виходить за рамки і живе своїм життям та багатством барв





Умовними засобами художниця намагається показати причетність людини до Всесвіту, її високе призначення носія добра, необмежені можливості і рух, як форму її буття



*Наталія Федоренко
На струнах вічності, 1986*



☞ Люди в композиціях зображені в самобутньому ритмі традицій українського життя. Їхні форми створюють ритми, що нагадують одночасно обрядові танці





∞ Мистецьке кредо художниці звучить так: «Своїм мистецтвом облагороджувати душі людей, пробуджувати в них почуття радості»

∞ Звертаючись до символів і образів національної культури, Н. Федоренко знаходить таку мову, яка створює багатозмістовні композиції

Висновки



Творчість Наталії Федоренко можна віднести до абстрактного символізму. Це дозволяє художниці розкривати складні і глибокі теми за допомогою простих форм і зрозумілих символів, що відбувається завдяки використанню таких принципів:

- відбувається узагальнення і стилізація предметів до такого стану, коли з'являються додаткові смисли;
- колір виступає багатозначним символом;
- найчастіше назва твору задає контекст сприйняття, збираючи все різноманіття смислів в загальну ідею

Список використаних джерел



1. Абстрактный символизм - искусство будущего. URL: <https://kseniach.wixsite.com/softpastel/single-post/abstract-symbolism>
2. Дмитрієва Л. Творчий доробок Наталі Федоренко презентували в Кіровограді. *Prostir.museum*. 20 лютого 2012. URL: <http://prostir.museum/ua/post/11355>
3. Світ задивування батіками. URL: <https://gre4ka.info/kultura/562-19svit-zadyvuvannia-batikamy>