

Архітектура і світло в живопису Сергія Шаповалова

Підготував: Бондар Андрій Олегович

студент 3 курсу факультету

педагогіки, психології та мистецтв

Науковий керівник: канд. мист-ва, доц. каф.

мистецької освіти ЦДПУ ім. В Винниченка

О. І. Кириченко

Анотація

У презентації розглянуто життєвий шлях творчості заслуженого художника України Сергія Шаповалова, наведено аналіз одного з основних мотивів його творчості – міської архітектури. Приділено увагу особливостям творчого почерку митця, техніці передачі кольору та світла

Біографічна довідка

Сергій Гаврилович Шаповалов народився 15 травня 1943 року у селі Інгуло-Кам'янка. В 1962 році майбутній митець закінчив Олександрійське педагогічне училище, а вже в 1968 році вступив у престижний Київський державний художній інститут. Під час навчання займався у багатьох значних і талановитих майстрів живопису, серед яких Шаталін Віктор Васильович (майстер пейзажу, натюрмортів та історичних робіт), Голембієвська Тетяна Миколаївна (відома пейзажами, станковим живописом) та Гурін Василь Іванович (майстер пейзажів, натюрмортів, портретів). Велике враження на Шаповалова справила Тетяна Яблонська, яка не боялась експериментів зі стилістикою, не дивлячись на панівний тоді соцреалізму



Сергій Шаповалов. Автопортрет

Після закінчення навчання в 1974 році художник активно почав працювати і створювати роботи в жанрах пейзажу та натюрморту. Але справжнє визнання прийшло лише у вісімдесятих. Було створено серію робіт національно-побутового характеру: «Добрий вечір, щедрий вечір!», «Козак Мамай», «Чумацькі мари», «Гомін, гомін...», «Козацька слава» та інші

В 1989 році відбувається перша персональна виставка митця. У тому ж році Сергія приймають до Національної спілки художників України



Особливості зображення архітектури в роботах художника

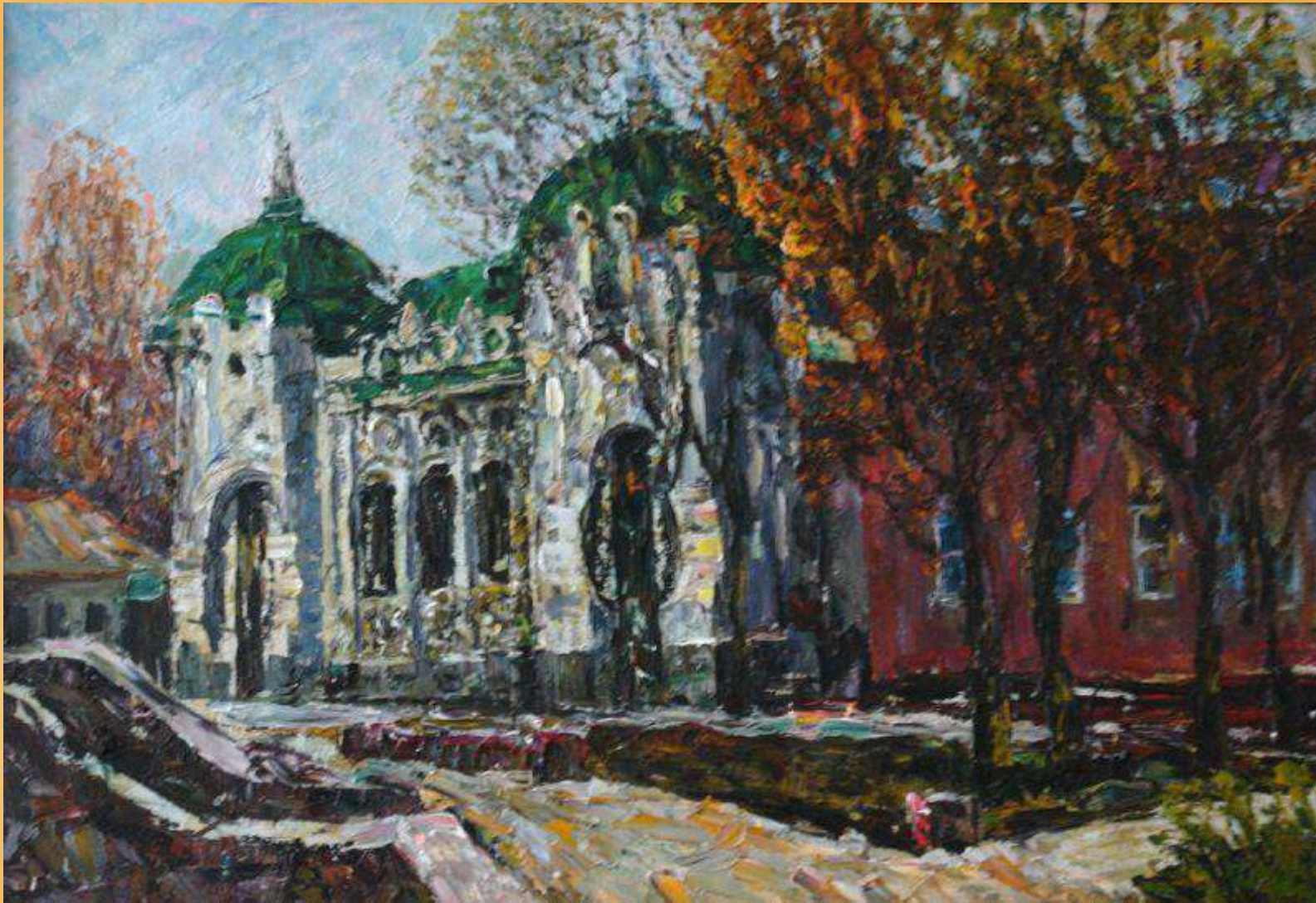
Сергій Шаповалов за роки своєї творчості спробував працювати в багатьох жанрах. Серед робіт можна зустріти портрети, пейзажі, побутові сцени, історичні картини, натюрморти, архітектурні пейзажі

Розглядаючи архітектурні пейзажі, можна підкреслити багато характерних для автора особливостей цих творів. Абсолютна більшість з них відображають близькі для художника мотиви, а саме зображення архітектури Кіровоградщини. В той же час добірка робіт була зроблена й таким чином, щоб показати відмінності між атмосферою і технікою кількох з них



Сергій Шаповалов. Будинок художника Олександра Осмьоркіна

У картині «Будинок художника Олександра Осмьоркіна» ми бачимо добре впізнаваний для міста будинок, де нині знаходиться Художньо-меморіальний музей. Картина витримана у зимовому антуражі та досить стриманих кольорах. Не дивлячись на переважно холодні відтінки і добре передану атмосферу зимової меланхолії, загальний характер картини можна охарактеризувати як оптимістичний. У ній простежується чисте блакитне небо, а світло, хоч і дає стримані кольори, проте вони все ж не є похмурими, мають заспокійливий характер, що контрастує з розмашистими мазками роботи



Сергій Шаповалов. Краєзнавчий музей

Продовжує тему відомих споруд міста й наступна робота «Краєзнавчий музей». Проте тут ми вже бачимо осінню пору року, обережніші рухи пензлика та, як наслідок, безліч деталей. Не дивлячись на те, що картина не є темною, вона, як і попередня, має спокійну атмосферу тихого, на цей раз осіннього дня. Здається ніби на ній зображено вечірній час



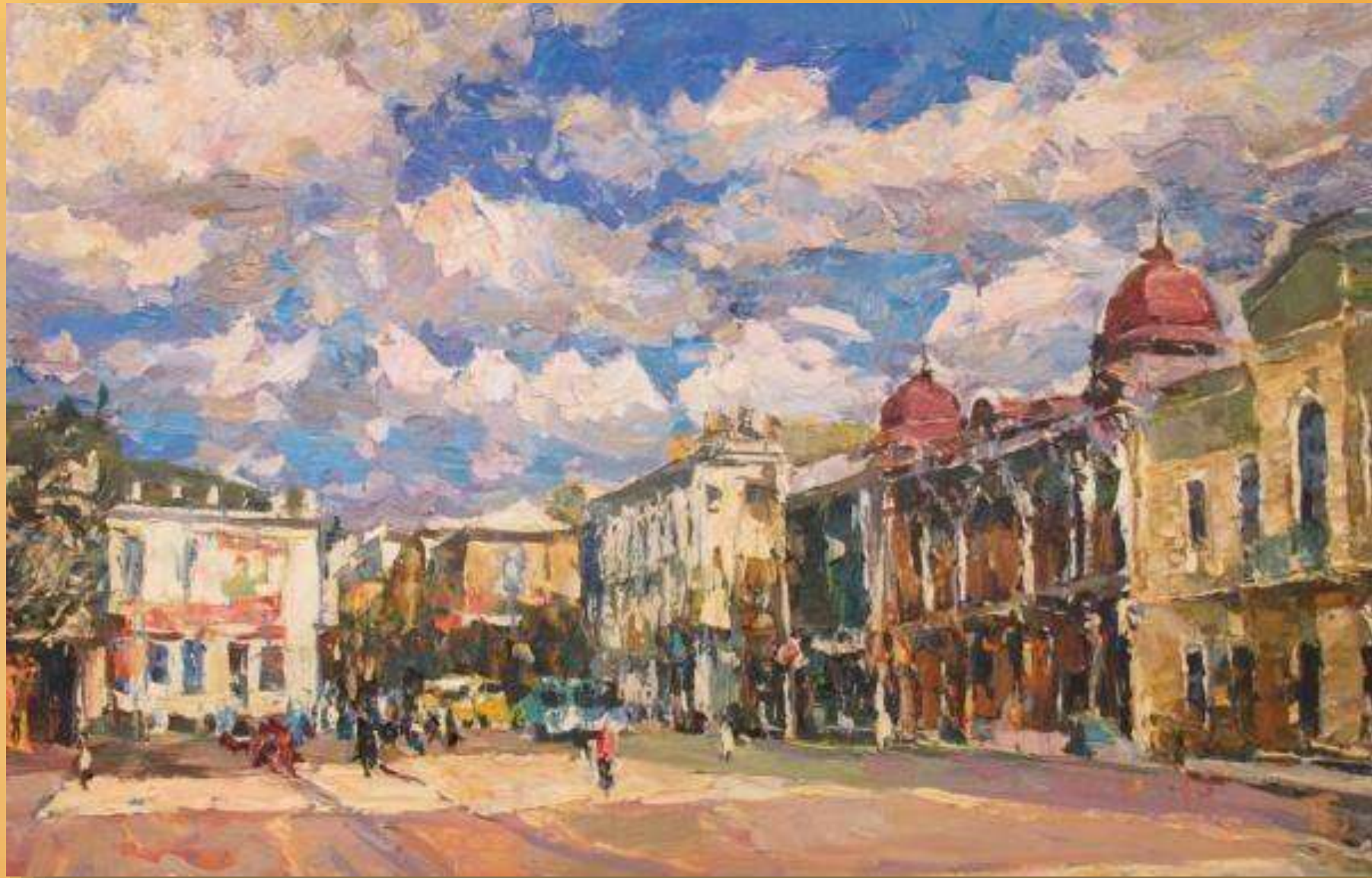
Сергій Шаповалов. Будується храм

Зовсім інший настрій задає картина під назвою «Будується храм». Автор майстерно задає тон за допомогою відблисків світла, створюючи у глядача емоції радості й теплоти. Сонячний день ніби відображає особисту позицію художника, який радіє створенню нової архітектурної пам'ятки і духовного осередку і бажає поділитись цими відчуттями через яскравий колір використаних фарб



Сергій Шаповалов. Театр імені Кропивницького

У картині «Театр імені Кропивницького» в центрі композиції одна з найвизначніших споруд міста – театр Корифеїв. Жовті кольори осені, у поєднанні з ранковим світлом, створюють виразний контраст. Знаходячись на першому плані, дерева не відволікають уваги від основної теми роботи. Фарба в роботі покладена стримано й обережно



Сергій Шаповалов. Центральний майдан

Робота «Центральний майдан» зустрічає глядача сонячно-теплыми кольорами, вже знайомими по деяким з попередньо представлених праць. Незвичайною деталлю є присутність на цій роботі людей і автомобілів, що рідко зустрічається на картинах Шаповалова, тут він створює міський пейзаж. Втім, люди й інші не основні об'єкти зображені мінімалістично, на першому плані композиції – неперевершена архітектура центра Кропивницького. Жовтуваті відтінки в усьому, починаючи від споруд, завершуючи хмарами, надають картині особливої затишної і позитивної атмосфери

Висновки

Підсумовуючи, можна зазначити, що картини Сергія Шаповалова мають деякі особливі характерні риси. Одна з головних – це світло. Більшість робіт із зображенням архітектури – це світлі композиції, насичені теплими, або ж яскравими кольорами. Техніка автора дещо видозмінюється, щоб краще передати настрій, пору року, тему картини

Відомий художник-живописець Кіровоградщини Сергій Шаповалов був непересічною особистістю, яка зробила великий внесок у культурне життя й спадщину регіону. В 2006 році він став лауреатом обласної премії у галузі образотворчого мистецтва та мистецтвознавства імені Олександра Осьморкіна в номінації «Національна традиція». У 2008 році Шаповалову було присвоєно почесне звання Заслуженого художника України. Його картини зберігаються в музеях і колекціях багатьох країн: України, США, Іспанії, Ізраїлю, Росії. Поглядаючи і аналізуючи його роботи тепер, можна впевнено стверджувати, що неперевершений митець не даремно отримав таке значне визнання не тільки в Україні але й в світі



Список використаної літератури

1. Добробатько В. Образотворче мистецтво минуле і сучасне. Кіровоград: ПВЦ "Мавік", 2008. 312 с.
2. Куманський Б. УСІ КОЛЬОРИ СТЕПУ [Електронний ресурс]. Народне Слово. 2018. URL: <http://n-slovo.com.ua/2018/07/05/усі-кольори-степу/>
3. Свередюк Р. Художник Сергій Шаповалов [Електронний ресурс]. 2016. URL: <https://sverediuk.com.ua/hudozhnik-sergiy-shapovalov/>
4. Сидоренко В. Д. Художня культура. Актуальні проблеми. Вип. 7. 2010. №7. С. 628